

ארכיטקטורה בבאר שבע – ציוני דרך של ישראליות

ד"ר הדס שדר*

הארכיטקטורה של מבני הציבור בבאר שבע מאתגרת את הישראליות כמושג. ישראליות, הנובעת מכך שבאר שבע הוגדרה כעיר חדשה עלידי מתכנניה. ככזו, נקבעה התפתחותה עלידי המוסדות המיישבים והבונים, וככזו, נבנו בה מבני ציבור על שטח שנתפס כבתולי. תכנים אידיאולוגיים, חברתיים ותרבותיים מצאו את ביטויים בעיצוב העיר ומוסדותיה. במאמר זה יוצגו תכנים אלו, כפי שהם מבוטאים בארכיטקטורה.

תפישתה של באר שבע כ'עיר חדשה' בשנות המדינה הראשונות, הפכה אותה לעיר עולים, ששיכונים ציבוריים ממשלתיים מהווים את חלקה העיקרי. כיוון שכך, סכמות תכנוניות מבית היוצר של אגף השיכון ומשרד השיכון, שהניעו את הארץ כולה, פעלו גם בעיר והאידיאולוגיה שאפיינה את העילית החברתית והתרבותית בישראל (עליה נמנו המתכננים) בוטאה בה ביתר עוז. יחד עם זאת ודווקא בשל כך, תוכננו ונבנו בבאר שבע גם פרויקטים ייחודיים. פרויקטים, שאילולא גבו האיתן של השיכון הממלכתי ושל הממסד, לא היו קורמים עור וגידים, שכן הבנייה הפרטית מחפשת אחר המוכר והמוכר. היכולת לנסות, לשאול ולהמציא הינה אחת מיתרונותיו הגדולים של התכנון והבנייה הממסדיים.

הפרויקטים שייסקרו כאן – שכונה ה' לדוגמא, מגדל בתי הפטיו בשכונה ב', בית העירייה, בית הפירמידה בשכונה ד', מרכז הנגב, בית העם, ספריית האוניברסיטה, מעונות הסטודנטים בשכונה ג', הסכימה הראשונית של אוניברסיטת בן גוריון, המרכז לבריאות הנפש, קריית הממשלה, מכללת סמי שמעון להנדסה ותחנת הרכבת האוניברסיטאית – ידעו לשאול שאלות. שאלות הנוגעות לאיכויותיו של המקום הספציפי ולמהות הישראליות.

* הפקולטה לארכיטקטורה בטכניון, המחלקה לארכיטקטורה באקדמיה לעיצוב ויצ"ו
חיפה, המחלקה לעיצוב פנים במסלול האקדמי של המכללה למינהל

שכונה ה' לדוגמא: קסבה מודרניסטית

אחד הפרויקטים המשמעותיים והייחודיים ביותר שהוקמו בבאר שבע הינה שכונה ה' לדוגמא. בהשראת תערוכת מבני מגורים ייחודיים בברלין בשנת 1957, יזם ד. טנה, ראש אגף השיכון, בניית "שכונה לדוגמא" גם בישראל (יסקי 1999, ראיון). תחילה תוכננה שכונה ייחודית ברמת אביב על ידי טובי האדריכלים של אותם ימים, אולם כדי לא לקפח את הערים החדשות, ובאר שבע בכללן, הוחלט כי תיבנה שכונה לדוגמא גם בבאר שבע (יבין 1999, ראיון).

בשנת 1958 פנה י. תמיר, ראש מחלקת שיכון עולים וערים חדשות באגף השיכון, לאדריכלים צעירים, בראשם אדריכל א. יסקי – והוא בן 31 בלבד – לתכנן את השכונה לדוגמא בבאר שבע. יסקי ושותפו א. אלכסנדרוני כבר תכננו בבאר שבע: בשנת 1957 הם תכננו בתי מגורים עם קומה מסחרית במרכז האזרחי ואת ההוסטל לעולים – בית אלטשול – בדרום העיר. ההוסטל עוצב כשני מבנים ארוכים, העומדים זה מאחורי זה (ר' עמ' 25).

ניסיונם של יסקי ואלכסנדרוני בתכנון בבאר שבע מעניין, כיוון שמבני ההוסטל אינם אלא עיבוד לבית הדירות *Unité d'Habitation* במרסי, בתכנונו של האדריכל השווייצרי-צרפתי לה קורבוזיה (1947-1952). בלשון אחרת: תכנון מבני ההוסטל לא נבע בהכרח מתוך המקום. כמו בית הדירות במרסי, הבניינים מתמרים על עמודים ומנותקים מהקרקע. כאן כמו שם, הכניסה לדירות נעשית דרך מעברים אופקיים ארוכים, הבטון חשוף ועל הגג קוים חופשיים¹. כמו שם, גם בבאר שבע, יחידות המגורים מהוות רשת מרחבית.

לזכותו של התכנון ייאמר כי למרות הדמיון, מבני ההוסטל אינם מעתיקים את ה-*Unité d'Habitation*. הם מעבדים אותו. עיבוד פשוט ונקי, התואם את היותם תחליף משופר למעברה (רוטברד 2007). הבניינים מתמרים לגובה 4 קומות בלבד והדירות בהם זעירות וחד קומתיות. המחיצות הפנימיות עשויות חומרים קלים וזולים. קווי הרשת של הדירות מוחצנים כמרפסות לכיוון דרום (ר' עמ' 26). אורכיות המעברים לדירות מוחצנת כרצועות בטון ארוכות לכיוון צפון (ר' עמ' 27). ה-*Unité d'Habitation* עובד אפוא בהתאמה למקום: לא בהתאמה למקום הפיסי אלא בהתאמה למקום האנושי – לערכי הצניעות והשוויון. אולם מה באשר להתאמה למקום הפיסי? על כך תענה השכונה לדוגמא.

על תכנון השכונה לדוגמא שקדו מתכננים נוספים שחברו ליסקי: א. אלכסנדרוני,

נ. זולוטוב, ד. חבקין, ה. כרמי וצוות "תכנון בע"מ" – א. ברעלי ות. קיסילוב. כולם אדריכלים צעירים. בשלבים מאוחרים יותר נוספו לאדריכלים הצעירים גם אדריכלי צוות הנגב של אגף השיכון – מ. צ'צ'יק וי.ב. קומפורטי (יסקי 1999, ראיון). המהנדס האחראי היה ד. זסלבסקי ותכנון הנוף הופקד בידיו של צ. מילר.

גילם הצעיר של המתכננים וסקרנותם כלפי מגמות ארכיטקטוניות בינלאומיות, העצים את מידת החדשנות בה נקטו בתכנון. הם לא הסתמכו על סכמות תכנון ידועות ומנוסות, והעיצו לשאול "מהו המקום?", "למי אנו מתכננים?" ו"כיצד עלינו להתאים את התכנון למקום ולתושביו?". התשובות לשאלות אלו נוסחו על ידי יסקי: האדריכלים הישראלים ביקשו ליצור שכונה שתדע להתמודד עם האקלים המדברי ושתתאים גם לאוכלוסייה דלת אמצעים, כאוכלוסיית עולים חדשים. המתכננים ביקשו אחר מגוון מבני בכדי לענות למגוון האנושי (יסקי 1968).

השכונה תוכננה על ידי כל המתכננים כשכונה חבוקה: חבוקה על ידי מבנים טוריים ארוכים שאמורים היו להבדיל אותה משכונות אחרות בבאר שבע ולנתק אותה מהמידבר. כדי ליצור מערכת מעוצבת, מוגדרת וקלה להתמצאות חולקה השכונה לשלושה תתי-רבעים בגדלים של 200x200 מ', 300x300 מ' ו-400x400 מ' (ר' עמ' 30). בתוך השכונה תוכננו מבנים נמוכים וצפופים (הירש ושרשבסקי 1968).

בניית השכונה בפועל לא תאמה את התכנון: הרובע הגדול לא נבנה, בתים ארוכים רבים לא נבנו, המגדל שתוכנן בכל רובע – לא נבנה אף הוא. כיוון שבתים ארוכים רבים נותרו על הנייר, בלט במימדיו 'בלוק רבע הקילומטר' בתכנון יסקי-אלכסנדרוני ובו 138 דירות. בדומה להוסטל לעולים אלטשול, גם כאן בלט מאוד התקדים לתכנון: ה-*Unite d'Habitation*. העמודים הגבוהים, הבטון החשוף, המעברים הארוכים עד לכניסות לדירות, המעטפת המחוררת המבטלת את כבדות הבטון. בקומה השלישית אף נבנו דירות דו קומתיות, בדומה למקור ממרסי (ר' עמ' 31).

הדבקות במקור הצרפתי עמדה לבלוק רבע הקילומטר לרועץ. דווקא בניין מעניין זה פירש את המקור התכנוני טוב יותר מאשר את המקום ולכן נכשל מייד. המעברים האנכיים בבניין רבע הקילומטר צומצמו לארבעה חדרי מדרגות בלבד, להם חברו מסדרונות ארוכים אופקיים בדופן המבנה, משל היו 'רחובות' תוך-מבניים. ארבעת חדרי המדרגות ו'הרחובות' האופקיים שירתו מאות משתמשים, בהם ילדים, שגדשו את המבנה. הבלאי הגדול שהיה מנת חלקם של המעברים המשותפים חרץ את גורלו של המבנה תוך זמן קצר. הוא הושחת ובלית ברירה הפך להוסטל לעולים (יסקי 1999, ראיון) (ר' עמ' 32). לעומת מבנה זה, בולטת הצלחת הבניינים הארוכים האחרים,

שתאמו פחות למקור התכנוני ויותר למשתמשים. ריבוי חדרי המדרגות בבניינים הארוכים ומיקומם בין כל שתי דירות, כמו גם היותור על המעברים האופקיים, הציל אותם מגורל דומה.

כך או כך, ייחודה של השכונה והמענה שידעה לענות לשאלת המקום טמון פחות בבנייני ה'חומה' שסביבה, ויותר ברקמת הבינוי שבתוכה. בתוככי ה'חומות' נבנו יחידות דיור בנות קומה אחת או שתיים, צמודות זו לזו. לכל יחידת דיור הוצמדו שתי חצרות, קדמית ואחורית, שהוקפו מכל עבריהן בקירות גבוהים כדי להגן על הדיירים מפני סופות חול ואבק. התפרסות זו על פני השטח זיכתה את המרקם בשם: 'מרקם שטיח'. בדומה לשטיח, גם מרקם זה מתפרס על פני השטח ומכסה אותו. סמטאות צרות וישרות, שחללן תוחם באמצעות קירות החצרות הקדמיות של יחידות הדיור, הוליכו לכניסות לדירות. חלק מהסמטאות הוצללו על-ידי חדרי הילדים שביחידות הדיור שמעליהן (הירש ושרשבסקי 1968) (ר' עמ' 35).²

בסקר שנערך בשנת 1965 על-ידי משרד השיכון התברר כי האוכלוסייה רוותה נחת מאיכויותיה האקלימיות של השכונה. הקירות הגבוהים סביב החצרות הצלו על הבתים ועל הסמטאות והבינוי הצפוף הוכח כיוצר מיקרו אקלים. נמצא כי הבנייה הצפופה והריצוף האינטנסיבי בסמטאות וביניהן הקלו על מלאכת התחזוקה באקלים המדברי. החצרות הקטנות שימשו את הדיירים כהמשך לבית (ממש כפי שתוכנן), וככלל, הפיתוח השכונתי הוכר כהצלחה: 90% מהדיירים הביעו שביעות רצון משכונתם (הירש ושרשבסקי 1968).

בחינה נוספת של הבנייה הצפופה והנמוכה במרכזה מגלה את סודה: 'מרקם השטיח' אינו אלא עיבוד מודרני של הקסבה המזרח תיכונית. החצרות הפנימיות, המשפחתיות והנסתרות (הזכורות לנו גם מהעיר העות'מאנית), הסמטאות הצרות המוליכות לבתים, כיסוי השטח האינטנסיבי – כל אלו מוכרים וידועים מהבנייה המזרח תיכונית הילידית, שנבעה מתוך מאפייני המקום. המתכננים הישראלים ענו אפוא תשובה מפתיעה ומאתגרת לשאלת היסוד של התכנון. העקרונות האקלימיים של הקסבה עובדו לכדי מבנה מודרניסטי, המתאים לאורחות החיים של החברה הישראלית. באמצעות טכנולוגיה מודרנית של בטון, קווים ישרים ואורתוגונאליים ותכנון עכשווי של יחידות דיור – הוקמה קסבה יהודית בבאר שבע.³

השכונה לדוגמא הייתה (כמעט) הראשונה. מרבית הפרויקטים שאתגרו את שאלת "המקום" הגיעו אחריה, זולת פרויקט אחד – בית העם (1955), שידובר בו בהמשך.

בית העירייה ומגדל דירות הפטיו – החצר הפנימית המקומית בארכיטקטורה החדשה

עיבוד נוסף לחצר הפנימית היס' תיכונית והמזרח'תיכונית הופיע בבית העירייה בתכנון האדריכלים התל'אביבים ש. נדלר מ. נדלר וש. ביקסון. הצעתם לתכנון זכתה בתחרות פומבית בשנת 1961 (מוסקוביץ' 2006). בני הזוג ש. ומ. נדלר תכננו זה מכבר בבאר שבע. בשנת 1951 תכננו שניהם את קולנוע קרן (שעמד בסמוך לבית העירייה), כמסה אטומה, שחזיתה הראשית מרושתת ב־21 מלבנים המתפרסים על פני שלוש הקומות של המבנה. אז, בקולנוע קרן, ביטלה הרשת את תעוקת המסה האטומה של אולם הקולנוע (ר' עמ' 36). הפעם, בתכנון בית העירייה, בחרו המתכננים בהיפך הגמור.

בית העירייה נראה כאטום לחלוטין לסביבתו. קומת המסד שלו, המחופה אבן, מסתיימת בקו אופקי וארוך של חלונות גבוהים, המנתקים אותה משתי הקומות שמעליה. ניתוק זה ניכר גם בהבלטת אותן שתי קומות עליונות כלפי חוץ (ר' עמ' 37). שתי הקומות העליונות מחופות בקיר המשכי ואטום מבטון חשוף, שמסתו נחרצת באמצעות קווים מאונכים ונוקשים. חריצים אלו מעצימים את התחושה כי שתי הקומות העליונות של המבנה הינן מסה כבדה ואטומה (ר' עמ' 38).

אולם זהו רק חלקו האחד של הסיפור. חלקו השני מצוי בתוככי המבנה. שם מתברר כי האטימות כלפי חוץ, לא נועדה אלא להוות אנטי תזה לפתיחותו של המבנה כלפי פנים. הקיר החיצוני האטום מגונן על המבנה מפני האקלים המדברי, בעוד ששלוש חצרות פנימיות ממוזגות אותו. כך, בדומה לבנייה הילידית במזרח התיכון ובאגן הים התיכון (וגם בעיר העות'מאנית בבאר שבע!), מתגונן בית העירייה מפני האקלים המדברי באמצעות פתיחותו לחצרות פנימיות (אבי 6648) (ר' עמ' 41).

עיבוד מרתק נוסף לחצר פנימית הופיע במגדל דירות בשכונה ב' בתכנון מ. לופנפלד – ג. גמרמן, אדריכלים תל'אביביים גם הם. ברב קומות זה, הראשון שנבנה בעיר, נראות מוערמות ה"חצרות הפנימיות" הדירתיות זו על גבי זו במגדל בן 14 קומות. האדריכלים תכננו את המגדל בשנות השישים, כחלק מאותה "רוח ניסיונית" שהפיחה חיים גם בשכונה לדוגמא (לופנפלד 1998, ראיון). גם כאן היווה התכנון הייחודי מעין אנטי תזה לשימוש הגורף שעשה משרד השיכון ב"בתים טיפוסיים" משועתקים (גיא 1998, ראיון). בבניין עוצבה ה"חצר הפנימית" כמכל חלול בעל דפנות גבוהות, משל היה חדר ללא גג. הבלטת המכלים לסירוגין סביב הגרעין האנכי של המבנה מצלילה על הקומה שמתחת (ר' עמ' 42).

בית הפרמידה, מרכז הנגב ומעונות הסטודנטים בשכונה ג' – אוהל של בטון

באותן שנים, פיתחו גמרמן ולופנפלד מבנה מגורים ייחודי נוסף לעיר, שגם בו פרשו את זהות המקום. המבנה, שנבחר לאחר תחרות (הנדסה ואדריכלות 1962), הוקם בשכונה ד' וידוע בשם "בית הפירמידה". זה הוא בניין בן שלוש קומות, המתייחד בחלל פירמידלי במרכזו – חלל המשותף ל-36 הדירות של הבניין. החלל הפנימי הפירמידלי מצל ומגונן מפני קרני השמש ומהווה מבואה למבנה כולו וציר מרכזי ממנו מתפצלות הכניסות לדירות המגורים. מצידה השני של כל דירה נבנתה מרפסת, המהווה גם היא עיבוד של פטיו דירתי, בשל הקירות הגבוהים החובקים אותה ומקנים לה צל ופרטיות (ר' עמ' 46).

אותה פירמידה פנימית מהווה עיבוד למאפיין מקומי נוסף – האוהל, המגונן על אנשי המידבר. עיבוד קודם לאוהל מצוי ב"מרכז הנגב", שתוכנן על ידי ר. כרמי, ממתכנני השכונה לדוגמא. "מרכז הנגב" הקיים היוו חלק מפרויקט גרנדיז'י, שאמור היה לחבר בין שכונות ב' וד'. המשימה המקורית שקיבל כרמי מאגף השיכון בשנת 1959 – שנת הזמנת הפרויקט – הייתה לתכנן מרכזים נפרדים לשתי השכונות, ברוח מחשבת התכנון של אותם ימים (כרמי, ראיון 1999). אולם כרמי חשב אחרת: הוא ביקש לחבר. לחבר לא רק בין השכונות על ידי הקמת הפרויקט בתכנון שביניהן, אלא לחבר גם בין שימושים הממוקמים בדרך-כלל במבנים נפרדים: בין מסחר למשרדים ולמגורים.

כרמי, בשיתוף האדריכלים ח. קצף וב. פלג, תכנן את המרכז הבין שכונתי כמבנה רב שימושי הכולל מסחר בקומת הקרקע, משרדים בקומה השנייה ודירות בקומות השלישית והרביעית (כרמי 1999, ראיון). הבניין כולו הופנם אל פסג' מצל ומגונן, פתוח לתנועה עוברת מצד לצד, שחללו הפירמידלי עובר לאורך הקומות כולן (ר' עמ' 50). בשלבים הבאים תוכנן להמשיך את הפרויקט הליניארי ואורכו של הפסג' אמור היה להיות רבע קילומטר (מוסקוביץ' 2006). תוכנו דירות מגורים והוסטל לעולים, בצמוד למגדל בן עשר קומות – שגם בו הוסטל לעולים, משרדי קליטה ואולפן לימודים (משרד השיכון 1968).

עיבוד אחר לאוהל, פלסטי בעיקרו, מצוי במעונות הסטודנטים בשכונה ג', שתכנן כרמי עם שותפיו: ע. כרמי-מלמד, ח. קצף וב. פלג בתחילת שנות השבעים. שם השכילו המתכננים לעבד את הבטון החשוף כך שאופיו המאסיבי נעלם לחלוטין. אלכסוניות המעטפת, חירורה בפתחים מקושטים והמגע הנקודתי בקרקע מעניקים

למבנה דמות של אוהל. במקום מסת בטון כבדה, המשמשת מעון למאות סטודנטים והמיתמרת לגובה של שש קומות, ניתן לראות במעטפת יריעת בד מתוחה, האחזה ביתדות לקרקע (ר' עמ' 57).

בניגוד למעונות הסטודנטים בשכונה ג' שנבנו במלואם לפי התכנון המקורי, לא שפר גורלם של "מרכז הנגב", בית הפירמידה ומגדל הפטיו. מלבד המבנה בעל החלק הפירמידלי, לא נבנה המשכו של "מרכז הנגב". גם מבית הפירמידה וממגדל הפטיו נותרו שרידים אחדים למה שאמור היה להיות מערכת תנועה רציפה במרכז העיר. לופנפלד וגמרמן, שנבחרו עם האדריכל מ. אזמנוב לתכנן את ציר הנשיאים (היום שדרות יצחק רגר) – ביקשו לשלב בבינוי ההמשכי שתכננו לדופן המערבית של הציר בתי פירמידה ומגדלי פטיו. לפי תוכניתם, התנועה הרגלית מציר הנשיאים, תתמשך מערבה דרך המישה בתי פירמידה לעבר שלושה מגדלי פטיו (ר' עמ' 60). תוכניתם זו, שהוגשה בשנת 1979 (זיו 1979), לא יצאה מן הכוח אל הפועל בשל בעיות תקציביות.

נחמה פעוטה ניתן למצוא בהכרה הבינלאומית לה זכו המבנים: מגדל הפטיו ובית הפירמידה זכו לפרסום במדור דלאַניידי של *The New York Times*, 1.6.1969 (בכתיבתה של Ada Louise Huxtable) ובביטאון איגוד האדריכלים האמריקני (Schwartzman et al. 1970). תמונת בית הפטיו הופיעה גם בערך "באר שבע" באנציקלופדיה בריטניקה. ומרכז הנגב? – הוא זכה בפרס ישראל לשנת 1968 (משרד השיכון 1968).

בית העם, הספרייה האוניברסיטאית ע"ש ארן ותחנת הרכבת האוניברסיטאית – מסננות של אור

בית העם משנת 1955, היה המבנה הראשון שהחל את פרשנות המקום. פרשנותו למקום הכילה חצר פנימית, אולם למרות זאת, ייחודו טמון דווקא בסיכון שיצר לאור ולבוהק. בית העם, שתוכנן על-ידי ז. רכטר, מ. זרחי וי. רכטר, תוכנן כמבנה בן קומה אחת, ההולך ומתגבה לכדי שתי קומות (ר' עמ' 61). גגו הולך ועולה עם העלייה לגובה. בתוך המבנה חצר פנימית. הפתיחות אל החצר הפנימית מרתקת, ומהווה מוטיב ביחס המבנה אל השמש בכלל.

15 הקיר המפריד בין פנים המבנה לבין חצרו הפנימית, אינו אלא מעשה סריגה

מבטון. פלטות בטון דקות, המדמות רפפות גדולות, מחפות על קירות המבנה המזוגגים. נדמה כאילו הקירות כולם אינם אלא מערכת גדולה של תריסים (הנדסה ואדריכלות 1961) (ר' עמ' 64). כמה שנים קודם (1937-1947), תכנן אוסקר נימאייר שוברי שמש (בריסולה) במשרד החינוך הברזיליאני בריו דה ז'נרו (שחורי 1987). לה קורבוזיה עיצב כך את בניין המגורים האדיר *Unité d'Habitation* במרסי (1947-1952). התקדימים, אם כן, מוכרים וברורים. יחד עם זאת, ההתאמה לבאר שבע שרירה ומושכלת ומזכירה מוטיבים מקומיים מזרח-תיכוניים: היא מזכירה את המשרבייה. אותה סבכת עץ, היוצאת מתוככי הבתים בקסבה לעבר הסמטה. בקסבה מטרתה כפולה: מחד גיסא היא מגוננות מפני השמש, מאידך גיסא היא שומרת על צניעותן של הנשים בבית. הן יכולות לראות את הנעשה בסמטה מבלי להיראות. במבני הציבור בבאר שבע צניעותן של הנשים אינה רלוונטית, אולם הסיכוך מפני השמש רלוונטי מאוד. המשרבייה המזרח-תיכונית מעובדת אפוא לארכיטקטורה מודרנית.

15 שנים אחר כך, בשנת 1970, יתכנו י. רכטר ומ. זרחי את הקונסרבטוריון בעיר (ר' עמ' 68). בניין הקונסרבטוריון המאסיבי מתגונן מהשמש באמצעות פתחים צרים וקירות בקווים שבורים, המקנים לו דמות של מבצר.

מסננת אור נוספת מגולמת בספריית האוניברסיטה בתכנון ש. נדלר מ. נדלר ש. ביקסון ומ. גיל (1968-1972).⁴ בפרויקט זה עבדו בשיתוף האדריכל ש. אמיתי. בדומה לבניין העירייה, גם הספרייה מפנה קירות אטומים לחוץ. היא מתגוננת מפני האקלים המדברי ומפני האור הבוהק, אולם שלא כמו בבית העירייה, אין המבנה נפתח לתוך חצרות פנימיות, אלא הוא נפקח למעלה. חזיתו הצפונית אלכסונית ומחוררת ודרכה חודר למבנה אור צפוני, נטול בוהק. כמו אינספור עיניים, עוצבו פתחי האור כקונכיית לבנות: אטומות מכל עבריהן, זולת צידן הצפוני (נדלר ואחרים 1979) (ר' עמ' 73).

עיבוד עכשווי למוטיב המשרבייה מצוי בתחנת הרכבת האוניברסיטאית, בתכנון ד. לזר. הפרויקט זכה במקום השני בתחרות מטעם כתב העת "אדריכלות ישראלית" 2006 (רן 2006) ובאות העיצוב 2007 (אות העיצוב 2007). על בסיס קירות חיצוניים של בטון חשוף מוכל חלל תחנת הרכבת בקוביית זכוכית. קירות הבטון המאסיביים, מקנים לתחנה את יציבותה. לעומתם, קוביית הזכוכית מקנה למבנה פתיחות ומחדירה תאורה טבעית. וילונות של רפפות היורדים מן הגג, עוטפים את קוביית הזכוכית, וכך עונים על צרכי ההצללה באקלים המדברי. שתי השכבות של חלקה העליון של המעטפת – זו של הזכוכית חזו של הרפפות – משלבות בין ארכיטקטורה עכשווית לבין מענה אקלימי מקומי (ר' עמ' 74).

אוניברסיטת בן-גוריון, מרכז לבריאות הנפש בשכונה ד', מכללת סמי שמעון להנדסה וקריית הממשלה – ממבין לשכונה ולרחוב

הפרויקטים המסכמים סקירה זו, קושרים בין הקצוות: בין תכנון שכונתי לבין תכנון ארכיטקטוני, בין תובנות אורבאניות לבין רגישות למקום.

הפרויקט הראשון, שיסקר בקצרה, הינו תוכנית האב לקריית האוניברסיטה, אותה תכנן א. יסקי עם שותפו י. גיל בשנת 1969. יסקי זכור לנו כראש המתכננים בשכונה לדוגמא. התוכנית מושתתת על עקרונות פונקציונאליים ואקלימיים. כדי שהאוניברסיטה תוכל להמשיך ולהתפתח, נבחרה סכימה ליניארית, המתפתחת לאורך שני צירים מרכזים הפוגשים זה את זה במוקד משותף: ציר אחד יוחד למדעי הטבע והאחר – למדעי הרוח. במרכז תוכננו פונקציות משותפות. את מבני ציר מדעי הטבע תכננו יסקי וגיל. את מבנה מדעי הרוח תכננו ר. רייפר וא. ניב לאור אותה גישה: המבנה אינו אלא רחוב פנימי, קרי, בניין שעמוד השדרה שלו הינו מעבר מרכזי ארוך ותחום, ממנו נובעות כיתות הלימוד. הסכימה הכוללת של האוניברסיטה שילבה גם מרכיבים אקלימיים, שאוזכרו כאן בפרויקטים אחרים: מעברים מקורים וחצרות פנימיות. על תכנון האוניברסיטה זכה יסקי בפרס ישראל לאדריכלות לשנת 1982 (רוטברד 2007).⁵ בשנות השמונים תכננו האדריכלים ג. ציפור, ב. אידלסון וויקס מרכז לבריאות נפש בצפון שכונה ד' בעיר. הקמתו של המרכז בשנות השמונים מקנה לו איכויות של סיכום: סיכום המאפיינים האורבאניים של שכונות שנות השבעים-שמונים וסיכום המאפיינים הארכיטקטוניים.

המרכז הרפואי מתוכנן בדומה לשכונות אשר תכנן משרד השיכון במדינה כולה. התנועה המוטורית טובבת את המתחם ומתנקזת למפריצי חנייה. התנועה הפנימית צירית ורגלית. כמו בשכונה, גם במרכז הרפואי מגורים (של המאושפזים) ופונקציות ציבוריות משמשות יחדיו. כמו בשכונה, הפונקציות הציבוריות המרכזיות ממוקמות בלב המתחם.

התנועה הרגלית מנותבת למעברים מקורים. אלו שומרים על הולך הרגל מפני הבוהק והקרינה. יש שהמעברים המקורים מאותרים בינות למסות הבנויות, ויש שהם חודרים אותן. הדמיון לסמטאות השכונה לדוגמא ברור, אם כי אינו מוחלט. בשכונה לדוגמא ביתרו הסמטאות את המרקם הצפוף והנמוך, בעוד שכאן המעברים חופשיים למדי בהתווייתם ביחס למסות הבנויות. בשני הפרויקטים מדובר במעברים ישרים ואורתוגונאליים.

המסות הבנויות מפורקות. הן סובבות חצרות פנימיות בהיררכיה משתנה: ישנן חצרות נרחבות וישנן קטנות. ישנן חצרות המוקפות בחדרים מכל עבריהן וישנן חצרות פתוחות למזרח ולמערב. החצרות המרוצפות הפנימיות מזכירות את חצרות המגורים הקטורות בעיר העות'מאנית. הן כאן והן בעיר העות'מאנית, מיזגו החצרות את החללים המקיפים אותן ובשני המקרים היה להן תפקיד קהילתי מאחד. פתיחת החצרות הגדולות כלפי מזרח ומערב, נובעת גם היא מנימוקים אקלימיים: הפתיחה מאפשרת לרוח הצפון מערבית, לחדור אל החצר ולהנעים את השהות בה.

במרכז החברתי, המצוי בלב המתחם, שולבה תאורה טבעית. בדומה לקונכיית האור של ספריית ארן באוניברסיטה, גם כאן מתגבהת התקרה ופוערת "עיניים" לכיוון צפון. האור הצפוני הרך חודר למבנה בעקיפין: הוא קורן על תקרה ומוחזר ממנה לחלל הפנימי (ציפור 1988).

אם המרכז לבריאות הנפש ידע לסכם את שנות השבעים, הרי שהמכללה להנדסה ע"ש סמי שמעון ובניין קריית הממשלה עושים זאת בשנות התשעים. שניהם, ובייחוד קריית הממשלה, יכולים להיקרא כווריאציה על נושא אורבאני, שחזר לתודעה (ולבאר שבע) אחרי היעדרות ארוכה: הרחוב.

מכללת סמי שמעון להנדסה, בתכנון ג. שבח וח. דותן, מעוררת את הדמיון. הקונסטרוקציה החיצונית והמתעגלת של הגוף המרכזי, חיפוי האלומיניום וצורת "הצלחת המעופפת" של הגוף המשני – הקנו לה את השם "החללית" עלידי התושבים (ר' עמ' 75). יחד עם זאת, מבט מעמיק יותר על עקרונות התכנון, מבהיר כי הגוף המרכזי של מבנה המכללה אינו אלא סוג של רחוב. מצידו של מעבר מרכזי שגובהו ארבע קומות מתנהלים הלימודים: כיתות לימוד הנפתחות אליו ישירות בקומה הראשונה ומרפסות לכיתות הלימוד בקומות הגבוהות יותר. דפנות הרחוב אטומות ושקופות לסירוגין, כברחוב עירוני של ממש, ותקרתו השקופה מאפשרת מבט חופשי אל השמיים (ר' עמ' 76).

הרחוב מסתיים בשני קטבים. קוטב אחד מצוי ב"צלחת המעופפת", הלא הוא הגוף המשני של מבנה המכללה. שם ממוקמים חדרי הרצאות משופעים וקפיטריה, המנצלים את המבנה המתכנס של הסטרוקטורה החיצונית. הקוטב השני של הרחוב משקיף אל בתיה הותיקים של שכונה א'. בתים אלו, שנבנו במקור סביב הגן השכונתי המרכזי (שעל שיטחו נבנתה המכללה) מזכירים את תחילתה של ההתיישבות העברית בעיר (ר' עמ' 78).

הפרויקט האחרון שייסקר הוא קריית הממשלה שהוקמה במרכז האזרחי בשנות

התשעים. מבנה הקריה תוכנן על ידי האדריכלים ר. להב, ט. ריג ול. ורשאו, חיכה את מתכניו בפרס דוד עזריאלי לתכנון אורבאני לשנת 2004. מדובר במבנה מוארך המהווה דופן פנימי לציר הולכי רגל מצידו המערבי. ציר הולכי הרגל הינו חלק מפיתוח ציר תנועה המשכי מתחנת רכבת מרכז לכיוון צפון, לעבר המרכז האזרחי (בן אהרן 2002). מתוך המבנה המוארך של קריית הממשלה עולים חמישה בניינים נוספים – מבני משרדים. הם צומחים בניצב לכיוון החזיתות הארוכות, כך שבעוד חזיתות המבנה המוארך פונות למזרח ולמערב, פונות חזיתות חמשת מבני המשרדים לצפון ולדרום (ר' עמ' 82). הפרדה זו בין המבנה המשכי לבין מבני המשרדים, כמו גם שינוי הכיוונים העיקריים לצפון-דרום נובעים מתוך המענה האקלימי לשאלת "המקום". בין חמשת מבני המשרדים נפתחות חצרות פנימיות הממזגות את המבנים, בנוסף לאופי השונה של החזיתות: חזית קירות מסך מזכוכית לכיוון צפון, לעומת חזית אטומה יותר לכיוון דרום.

אולם לא רק במענה אקלימי-מקומי עסקינו. המבנה עונה גם על תפישת העיצוב האורבאני העכשווי. המבנה הינו מבנה של רחוב. לא רק כלפי חוץ, אלא גם כלפי פנים. המעברים האורכיים אינם רק מקשרים בין חמשת מבני המשרדים, בבחינת רחוב פנימי, אלא הם מהווים רחוב מסחרי פתוח לציבור במפלס התחתון ודופן מסחרית לציר הולכי הרגל ממערב (ר' עמ' 84).

הרחוב, אם כן, חוזר לבאר שבע לאחר היעדרות ארוכה, שנמשכה לאורך שנות בניית המדינה. מאז ימיה של העיר העות'מאנית (ושיכון דרום הצמוד לה) לא תוכננו רחובות של ממש בשכונות באר שבע. תוכננו דרכים, כבישים, עורקים לתנועה רגלית ומוטורית, אבל לא רחובות. ומהו 'רחוב של ממש'? רחוב מוגדר על ידי דפנות הבתים שמשני צדדיו; רחוב הוא הציר שממנו נובעות הכניסות לבתים; רחוב הנו הישות המרתקת שמרפסות המבנים פונות אליה; רחוב הוא חדר המגורים של העיר: זה המקום שבו מתחולל הקסם האורבאני, החיכוך האנושי והמפגשים האקראיים, זהו המקום שבו רואים ונראים. בשנות התשעים הוקמו רחובות. לא רק בשכונות החדשות, אלא גם במבני הציבור.

סיכום: דווקא בבאר שבע – תכנים מזרח־תיכוניים

הפרויקטים שנסקרו השכילו לקרוא תיגר על אמיתות מוחלטות כביכול, ששררו קודם. האם זו באר שבע שעוררה אותן? – יתכן. אולם ברור כי לא רק יחודו של המקום תרם לארכיטקטורה, אלא גם מגמות כלל עולמיות.

כבר בשנת 1956 מרד דור האדריכלים הצעיר בדור האבות, ממש מתוך אותה מוטיבציה: מתוך שאיפה להתאים את האדריכלות למקום, לתרבות ולאנשים. האדריכלים הצעירים התאגדו בקונגרס העשירי של האדריכלים המודרניסטיים בדוברובניק, והעלו את אותן שאלות עצמן כלפי "הברור מאליו": האם אכן יש תכנון אחד מתאים לכל? האם נתנו את דעתנו על ייחודו של כל מקום ומקום, על ייחודם של האנשים, על התאמת התכנון לתרבות? 6.

המבנים החדשים של אותן שנים באירופה ובאר"ב, שניכרו בחומרי הבנייה החשופים – לבנים חשופות, בלוקים חשופים ובטון חשוף – לא ביטאו אלא את השאיפה העמוקה לגלות את המהות החומרית והקונסטרוקטיבית של הבניין, כמו גם את מהותה של האדריכלות: מהות הנגזרת מהתנועה המתרחשת בה, מהאור החודר אליה ומהחיים האנושיים המפכים בה. לא במקרה, בלוקים חשופים ובטון חשוף אפיינו גם רבים מהמבנים שנסקרו כאן.

לכאורה, דומה כי האדריכלים הישראלים נהו אחרי הזרם העולמי. הדמיון ל-*Unité d'Habitation* שנזכר כאן, כמו גם למבנים שלא נזכרו ושמקורם בחו"ל, יכול להעיד, לכאורה, על העתקה ותו לא. אולם בניגוד לרושם הראשוני, אין מדובר בהתאמה ל"סגנון", אלא בניסיון כן ואמיתי מצד האדריכלים הישראלים לשאול את שאלות העומק: מהם מאפייני המקום ולמי מתכננים.

התשובות לשאלת המקום ותושביו מגוונות: הן נעות בין פטיו לבין אוהל, בין קסבה לבין משרבייה. המכנה המשותף של התשובות טמון בהיותן עיבוד מודרני של מאפיינים ארכיטקטוניים יס־תיכוניים ומזרח־תיכוניים. מאפיינים אלו, שכמעט ונמחקו עם העלייה הגרמנית וחדירת הסגנון הבינלאומי (המכונה כאן "באוהאוס") לישראל, מצאו דווקא בבאר שבע הישראלית מקום לנבוט בו. בניגוד לסחף מערבה, המאפיין את עקרונות הבנייה והתכנון המערביים־מודרניסטיים בישראל, מתייחדות באר שבע בריכוז יוצא דופן של פרויקטים, המשרטטים סימן שאלה נוכח מקורות התכנון השכיחים ומנסים לשלב בארכיטקטורה המקומית מקורות תכנוניים נוספים. זכתה באר שבע, ודווקא בשל היותה עיר חדשה, מדברית ומרוחקת, נשאלו בה

כה הרבה שאלות לגבי זהות המקום ותרבותנו המבנית, ותשובות ארכיטקטוניות מגוונות מעטרות אותה.

הערות

- 1 אצל לה קורכזיה ביטאו הקווים החופשיים את הרוח החופשית של פונקציות בילוי ציבוריות שנבנו על הגג.
- 2 ברקע לתכנון הבתים הצפופים והנמוכים עמד מחקר מקדים שבראשו עמד א. יסקי. במחקר תוכנו טיפוסי דירות לעולים חדשים (יסקי 1959).
- 3 עוד על השכונה לדוגמא ראו שדר 2006, Shadar 2004.
- 4 שלושת הראשונים תכננו גם את בית העירייה.
- 5 מאז שנות השבעים קמפוס האוניברסיטה גדל. את אדריכל הקמפוס א. יסקי, החליפה האדריכלית ע. כרמיימלמד, ומבנים רבים נוספו לקמפוס, בתכנון אדריכלים שונים.
- 6 על אופני החשיבה החדשים של האדריכלים הצעירים בחו"ל ראו Smithson 1968.

מקורות

- אות העיצוב, (2007), אות העיצוב 2 – עיצוב עם משמעות, אוריין, הוד השרון, עמ' 20-21.
- בן אהרן ר., (2002), "קריית הממשלה בבאר שבע", אדריכלות ישראלית – רבעון לאדריכלות ועיצוב פנים, גיליון 50, עמ': 56-63.
- הירש א., שרשבסקי ר., (1968), תגובות הדירים על תכנון הדירה והשכונה ב"שיכון לדוגמא" באר שבע, משרד השיכון, היחידה למחקר כלכלי חברתי, [חמ"ד].
- זיו י., (1979), שדרות הנשיאים, עריית באר שבע, מינהל מקרקעי ישראל.
- יסקי א., (1959), "קרן בת שבע רוטשילד מחקר טיפוסי מגורים לעולים", הנדסה ואדריכלות, עיתון האינג'ינרים והארכיטקטים בישראל, חוברת ז-ח, כרך י"ז, עמ' 186.
- יסקי א., (1968), "הקדמה", תגובות הדירים על תכנון הדירה והשכונה ב"שיכון לדוגמא" באר שבע, בעריכת הירש א., שרשבסקי ר., משרד השיכון, היחידה למחקר כלכלי חברתי, [חמ"ד], עמ' 5-1.
- מוסקוביץ' ח., (2006), אוניברסיטת בן גוריון בנגב: ארכיטקטורה מן הדור השני של בנייה ייצוגית ישראלית, עבודת מ.א., הטכניון, מ.ט.ל., חיפה.
- נדלר ש., נדלר מ., ביקסון ש., גיל מ., בשיתוף שמשון אמיתי ז"ל, (1979), "הספרייה המרכזית באוניברסיטת באר שבע", ארכיטקטורה – שנתון ישראל לארכיטקטורה ובינוי ערים, עמ' 42-47.
- ציפור ג., (1988), "המרכז לבריאות הנפש באר שבע", ארכיטקטורה, עמ' 40-43.
- רוטברד ש., (2007), אברהם יסקי – אדריכלות קוונקרטיית, הוצאת בבל, תל-אביב, עמ' 404-457, 522-644, 670-686.

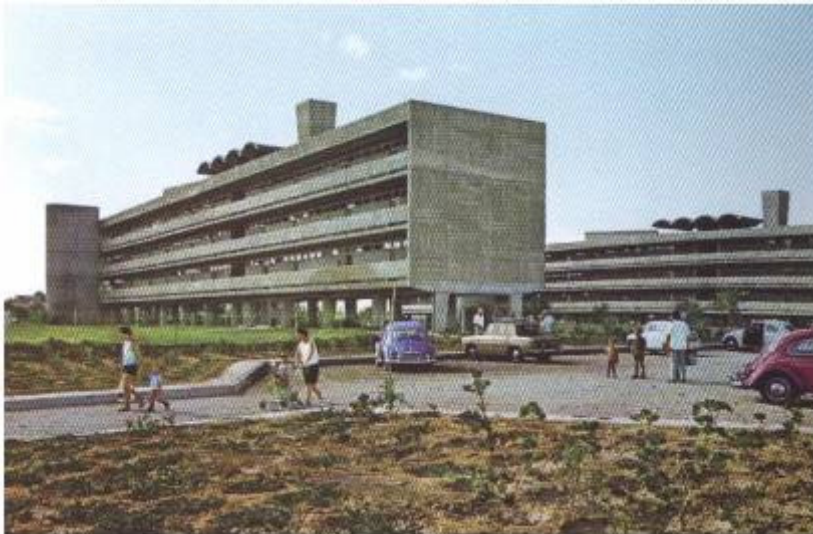
- רן ע., (2006), "פרויקט השנה קטגוריית אדריכלות", *אדריכלות ישראלית – רבעון לאדריכלות ועיצוב פנים*, גיליון 67, עמ' 26-41.
- שדר ה., (2006), "מקום של מהגרים", *אלמייס*, גיליון 30, עמ' 171-188.
- שחורי ר., (1987), *זאב וכטר*, המועצה הציבורית לתרבות ולאומנות, הקיבוץ המאוחד, בית הוצאה כתר, ירושלים, עמ' 57.
- (1962), "התחרות הפומבית לתכנון שטח בבאר שבע", *הנדסה ואדריכלות עיתון אגודת האינג'ינרים והארכיטקטים בישראל*, כרך כ', 4-5, עמ' 172-174.
- Meir I., A., (1992), "Urban Space Evolution in the Desert – The Case of Beer Sheva", *Planning and Environment*, Vol. 27, No. 1, Printed in Great Britain, pp. 1-11
- Schwartzman, Daniel, Gregory Jules, Rockrise George T., (1970), *Beer Sheva – Symbol of a National Policy*, The American Institute of Architects.
- Shadar H., (2004), "Between East and West: Immigrants, Critical Regionalism and Public Housing", *The Journal of Architecture JAR*, vol 9 Issue 01 spring, pp. 23-48.
- Smithson A. (ed.), (1968), *Team 10 primer*, Cambridge, Mass.

ראיונות

- יסקי אברהם (1999), אדריכל.
- כרמי רם (1999), אדריכל. אדריכל ראשי של משרד השיכון בשנים 1974-1979.
- לופנפלד משה (1998), אדריכל.

קטלוג

Catalogue



הוסטל לעולים בית אלטשול, 1957
 אדריכלים: א. יסקי וא. אלכסנדרוני
 בארבות אוניברסיטת בן-גוריון בנגב, ארכיון הנגב
 ע"ש דוד טוביהו – ספריית ארן, אוסף שלמון, מספר
 תמונה 6362

Hostel for Academics, 1957
 Architects: A. Yasky and A. Alexandroni,
 Currently – "Altschul" hostel for immigrant students
 Courtesy of Ben-Gurion University of the Negev,
 The Negev Archive in Memory of David
 Tuvyahu – Aranne Library, from
 the Shalmon collection, picture no. 6362

25



חזית דרונית של הוסטל לאקדמאים, בית אלטשול, 1957,
 אדריכלים: א. יסקי וא. אלכסנדרוני
 בארבות אוניברסיטת בן-גוריון בנגב, ארכיון הנגב ע"ש
 דוד טוביהו – ספריית ארן, אוסף הרברט בן-עדי, מספר תמונה 1571

Hostel for Academics, 1957
 Architects: A. Yasky and A. Alexandroni, Currently –
 "Altschul" hostel for immigrant students
 Courtesy of Ben-Gurion University of the Negev, The Negev Archive
 in Memory of David Tuvyahu – Aranne Library, from the Herbert
 Ben-Adi collection, picture no. 1571

26



חזית צפונה של הוסטל לאקדמאים, בית אלטשול, 1957,
 אדריכלים: א. יסקי וא. אלכסנדרוני
 צילום: אברהם חי, אפריל 2008

Hostel for Academics, 1957
 Architects: A. Yasky and A. Alexandroni, Currently –
 "Altschul" hostel for immigrant students
 Photographer: Avraham Hay, April 2008

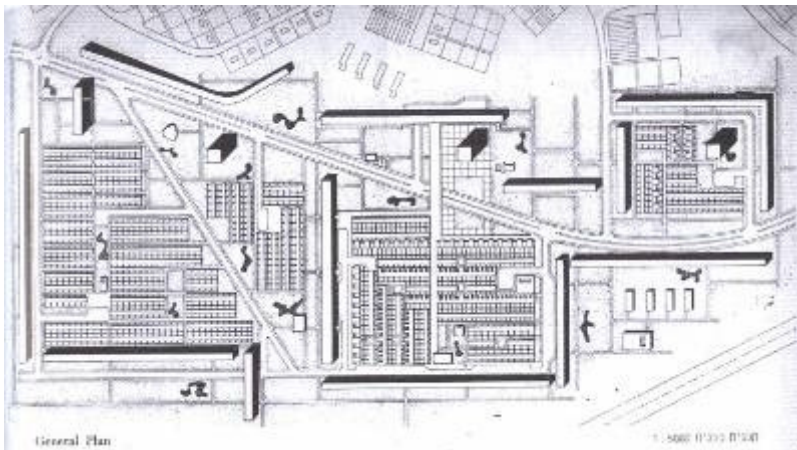
27



הוסטל לאקדמאים, בית אלטשול, 1957
 אדריכלים: א. יסקי וא. אלכסנדרוני
 צילום: אברהם חיי, אפריל 2008

Hostel for Academics, 1957
 Architects: A. Yasky and A. Alexandroni, Currently
 – "Altschul" hostel for immigrant students
 Photographer: Avraham Hay, April 2008

29



תוכנית "השכונה לדוגמא", 1958
 מתוך: 'שכונה לדוגמא בבאר שבע', הגדסה ואדריכלות,
 מס 7-8 עמ' 189

Plan of the "Model Neighborhood", 1958
 In: "A Model Neighborhood in Beer Sheva", *Engineering
 and Architecture* Vol. 7-8, p. 189 (Hebrew)

30



בלוק רבע הקילומטר, 1962
 אדריכלים: א. יסקי וא. אלכסנדרוני
 צילום: ארוין פרקש, 1974, מאוסף גואל דרוי,
 באר שבע

Quarter-kilometer Block, 1962
 Architects: A. Yasky and A. Alexandroni
 Photographer: Erwin Farksh, 1974, from the
 Goel Drory collection, Beer Sheva

31



בלוק רבע הקילומטר, 1962
 אדריכלים: א. יסקי וא. אלכסנדרוני
 צילום: אביהם חי, אפריל 2004

Quarter-kilometer Block, 1962
 Architects: A. Yasky and A. Alexandroni
 Photographer: Avraham Hay, April 2004



בלוק רבע הקילומטר (פרט), 1962
 אדריכלים: א. יסקי וא. אלכסנדרוני
 צילום: גואל דרורי, 1974, מאוסף גואל דרורי,
 באר שבע

Quarter-kilometer Block (detail), 1962
 Architects: A. Yasky and A. Alexandroni
 Photographer: Goel Drory, 1974, from the
 Goel Drory Collection, Beer Sheva



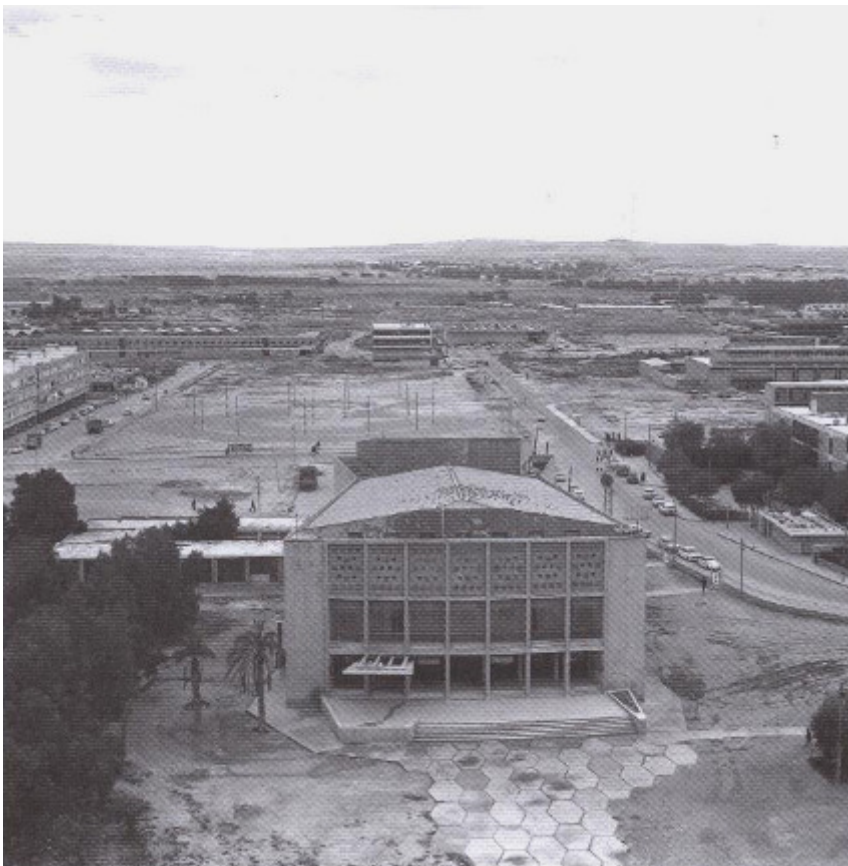
הבתים הדרו-קומתיים ב"שכונה לדוגמא", בתבנון ד. חבקיין
 באדיבות אוניברסיטת בן-גוריון בנגב, ארכיון הנגב ע"ש דוד טוביהו –
 ספריית ארן, אוסף קוהל – מרכז למורה

Two-storey buildings in the "Model Neighborhood"

Designed by D. Havkin

Courtesy of Ben-Gurion University of the Negev, the Negev Archive in
 memory of David Tuvyahu – Aranne Library, from the Kohel collection

35



חזית קולנוע קרן, 1951-1954
 אדריכלים: ש. נדלר ומ. נדלר
 צילום: גואל דרווי, 1972,
 מאוסף גואל דרווי, באר שבע

Façade of the Keren Cinema, 1951-1954

Architects: S. Nadler and M. Nadler

Photographer: Goel Drory, 1972, from the
 Goel Drory collection, Beer Sheva

36



קומת המסד המקורה של בית העירייה, 1973
 אדריכלים: ש. נדלר מ. נדלר וש. ביקסון
 צילום: גואל דרורי, מאוסף גואל דרורי, באר שבע

The roofed basis floor of the Municipality Building, 1973
 Architects: S. Nadler, M. Nadler, S. Bixon
 Photographer: Goel Drory, from the Goel Drory
 collection, Beer Sheva

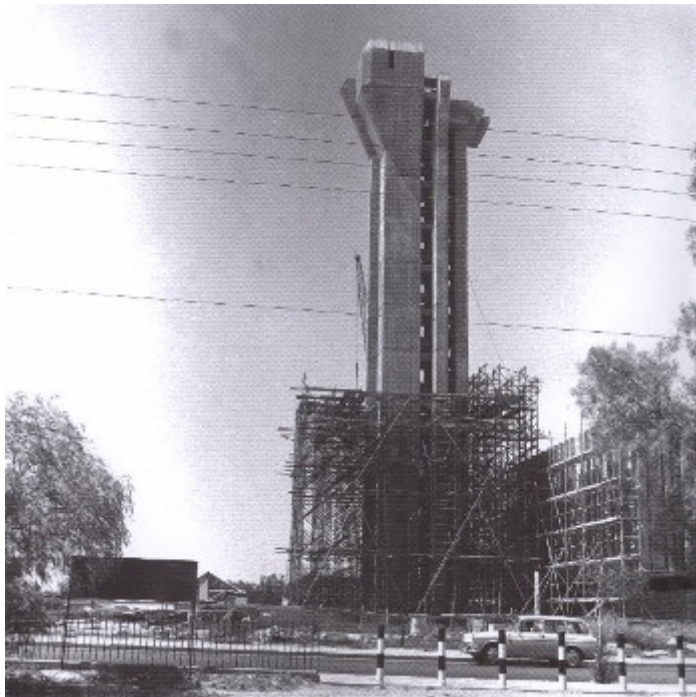
37



החזית האטומה של בית העירייה, 1973
 אדריכלים: ש. נדלר מ. נדלר וש. ביקסון
 צילום: גואל דרורי, מאוסף גואל דרורי, באר שבע

The opaque façade of the Municipality Building, 1973
 Architects: S. Nadler, M. Nadler, S. Bixon
 Photographer: Goel Drory, from the Goel Drory
 collection, Beer Sheva

38



בניין העירייה בבניה, מרץ 1971
 צילום: גואל דרווי
 מאוסף גואל דרווי, באר שבע

*The Municipality Building under
 construction, March 1971*
 Photographer: Goel Drory,
 from the Goel Drory collection,
 Beer Sheva

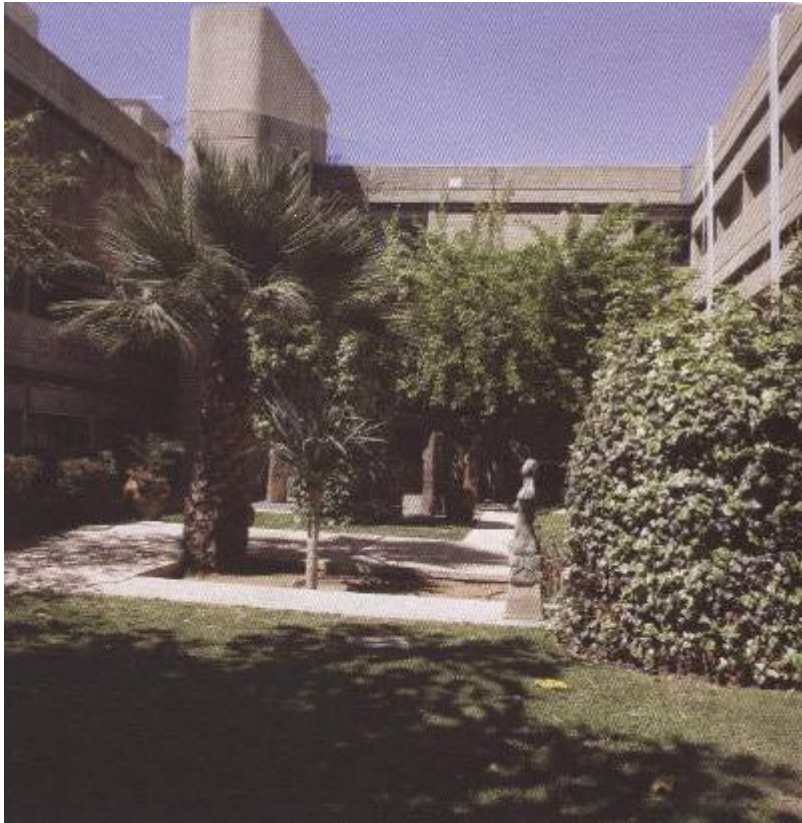
39



בניין עיריית באר שבע
 אדריכלים: ש. נדלר מ. נדלר וש. ביקסן
 צילום: אברהם חי, אפריל 2008

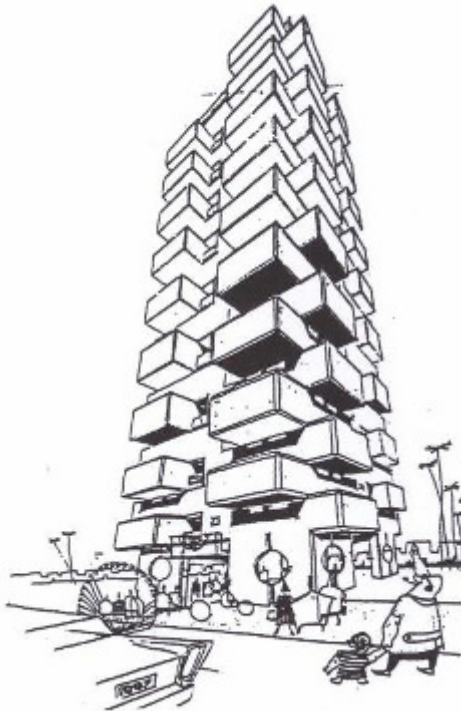
The Beer Sheva Municipality Building
 Architects: S. Nadler, M. Nadler, S. Bixon
 Photographer: Avraham Hay, April 2008

40



חצר פנימית בבניין העירייה
 בתכנון ש. נדלר, מ. נדלר, ש. ביקסון
 צילום: אברהם חי, אפריל 2008

Internal courtyard in the Municipality Building
 Designed by S. Nadler, M. Nadler, S. Bixon
 Photographer: Avraham Hay, April 2008



מגדל בתי הפטיו בשכונת ב',
 אדריכלים: מ. לופנפלד וג. גמרמן
 איור של האדריכלים

Patio Tower in the "Bet" Neighborhood,
 Architects: M. Lupenfeld and G. Garmann
 Illustration by the Architects



43

מגדל בתי הפטיו בשכונה ב', 1974
 אדריכלים: מ. לופנפלד וג. גמרמן
 צילום: גואל דרורי, מאוסף גואל דרורי,
 באר שבע

Patio Tower in the "Bet" Neighborhood, 1974
 Architects: M. Lupenfeld and G. Gamerman
 Photographer: Goel Drory, from the Goel
 Drory Collection, Beer Sheva



44

מגדל בתי הפטיו בשכונה ב',
 אדריכלים: מ. לופנפלד וג. גמרמן
 באדיבת אוניברסיטת בן-גוריון בנגב, ארכיון הנגב ע"ש דוד
 טוביהו. אוסף קוהל – מרכז למורה, מספר תמונה 2939

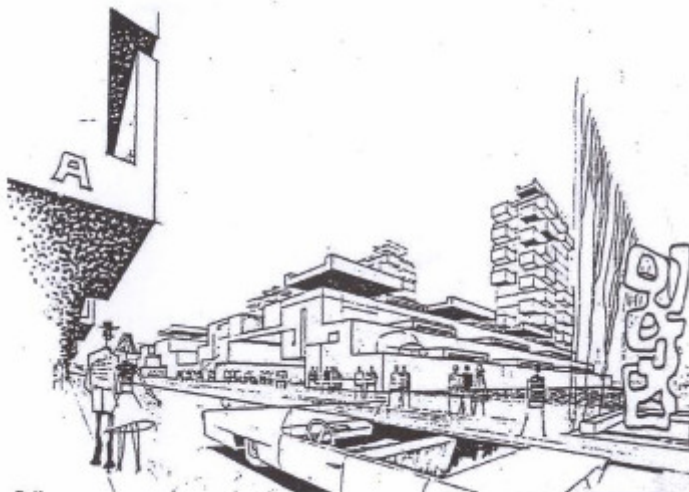
Patio Tower in the "Bet" Neighborhood,
 Architects: M. Lupenfeld and G. Gamerman
 Courtesy of Ben-Gurion University of the Negev, The
 Negev Archive in memory of David Tuvyahu – Aranne
 Library, from the Kohel Collection, picture no. 2939



45

מגדל בתו הפטיו בשכונת ב',
 ארדיבלים; מ. לופנפלד וג. גמרמן
 צילום: אברהם חיי, אפריל 2008

Patio Tower in the "Bet" Neighborhood,
 Architects: M. Lupenfeld and G. Gamerman
 Photographer: Avraham Hay, April 2008



46

בית הפירמידה,
 ארדיבלים; מ. לופנפלד וג. גמרמן
 איור של הארדיבלים

The Pyramid House,
 Architects: M. Lupenfeld and G. Gamerman
 Illustration by the Architects



47

בית הפירמידה, 1974
 אדריכלים: מ. לופנפלד וג. גמרמן
 צילום: גואל דרורי, מאוסף גואל דרורי,
 באר שבע

The Pyramid House, 1974
 Architects: M. Lupenfeld and G. Gamerman
 Photographer: Goel Drory, from the Goel
 Drory Collection, Beer Sheva



48

בית הפירמידה, 1974
 אדריכלים: מ. לופנפלד וג. גמרמן
 צילום: גואל דרורי, מאוסף גואל דרורי,
 באר שבע

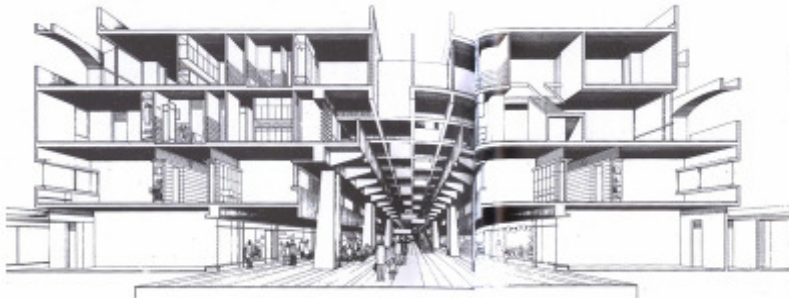
The Pyramid House, 1974
 Architects: M. Lupenfeld and G. Gamerman
 Photographer: Goel Drory, from the Goel
 Drory Collection, Beer Sheva



49

בית הפירמידה,
 אדריכלים: מ. לופנפלד וג. גמרמן
 צילום: אברהם חי, אפריל 2008

The Pyramid House.
 Architects: M. Lupenfeld and G. Gamerman
 Photographer: Avraham Hay, April 2008



תוכנית מיתוטטטית
perspective section

view from west 3190

חתך "מרכז הנגב" – מרכז שכונתי ליניארי מנה-סטרוקטוראלי שהכיל מסחר, משרדים ומגורים (1959), בתכנון אר"ר. כרמי ושות' מתוך: כרמי ר. (1966) 'מרכז עירוני באר שבע', ארכיטקטורה מס' 3, יולי-ספטמבר, עמ' 31

Cross-section of the Negev Center – a linear mega-structural neighborhood center that contained commerce, offices and residences (1959), planned by architects R. Carmi, and partners. In: Carmi, R. (1966) "An urban center in Beer Sheva", *Architecture* no. 3, July-September, p. 31



מרכז הנגב, 1959
אדריכל: ר. כרמי
צילום: דודו גרינשפן, מאוסף דודו גרינשפן,
באר שבע

The Negev Center, 1959
Architect: R. Carmi
Photographer: Dudu Grunshpan, from the Dudu Grunshpan collection, Beer Sheva



מרכז הנגב, 1959
אדריכל: ר. כרמי
צילום: ארוין פרקש, 1973, מאוסף גואל דרורי,
באר שבע

The Negev Center, 1959
Architect: R. Carmi
Photographer: Erwin Farksh, 1973, from the Goel Drory collection, Beer Sheva



מבט אל מרכז הנגב מגג בית החולים "סורוקה", שנות ה-70
 אדריכל: ר. ברמי
 צילום: דודו גרינשפן, מאוסף דודו גרינשפן, באר שבע

*View on the Negev Center from the "Soroka" hospital
 roof, 1970s*

Architect: R. Carmi

Photographer: Dudu Grunshpan, from the Dudu
 Grunshpan collection, Beer Sheva

54



מרכז הנגב, 1959
 אדריכל: ר. ברמי
 צילום: אברהם חי, אפריל 2008

The Negev Center, 1959

Architect: R. Carmi

Photographer: Avraham Hay, April 2008

55



מרכז הנגב, 1959
 אדריכל: ר. ברמי
 צילום: אברהם חי, אפריל 2008

The Negev Center, 1959

Architect: R. Carmi

Photographer: Avraham Hay, April 2008

56



מעונות הסטודנטים בשכונת ג', שנות ה־70
 אדריכלים: ר. כרמי, ע. כרמי־מלמד, ח. קצף, ב. פלג
 צילום: דודו גרינשפן, 1977, מאוסף דודו גרינשפן, באר שבע

The student dormitories in the "Gimel" Neighborhood, 1970'
 Architects: R. Carmi, A. Carmi-Melamed,
 H. Katzef, B. Peleg
 Photographer: Dudu Grunshpan, 1977, from the Dudu
 Grunshpan collection, Beer Sheva

57



מעונות ג', שנות ה־70
 אדריכלים: ר. כרמי, ע. כרמי־מלמד, ח. קצף, ב. פלג
 צילום: גואל דרורי, 1974, מאוסף גואל דרורי, באר שבע

Student dormitories in the "Gimel" Neighborhood, 1970'
 Architects: R. Carmi, A. Carmi-Melamed,
 H. Katzef, B. Peleg
 Photographer: Goel Drory, 1974, from the Goel Drory
 collection, Beer Sheva

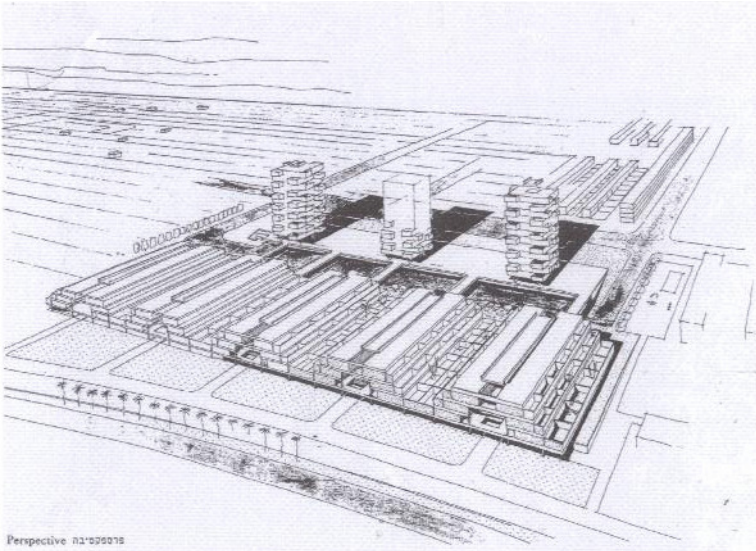
58



מעונות ג', שנות ה־70
 אדריכלים: ר. כרמי, ע. כרמי־מלמד, ח. קצף, ב. פלג
 צילום: אברהם חן, אפריל 2008

Student dormitories in the "Gimel" Neighborhood,
 1970'
 Architects: R. Carmi, A. Carmi-Melamed,
 H. Katzef, B. Peleg
 Photographer: Avraham Hay, April 2008

59



Perspective 02'02075

תוכניתם של לופנפלד וגמרמן לשלב בין מגדל הפטיו לבין בני הפירמידה מתוך: 'התחרות הפומבית לתכנון שטח בבאר שבע', הנדסה ואדריכלות, עיתון אגודת האינג'נירים והארכיטקטים בישראל, כרך כ', 4-5.1962, עמ' 172

Lupenfeld and Gamerman's plan to integrate the Patio Tower and Pyramid House
 In: 'The Public Competition for Planning the Beer Sheva's Area' *Engineering and Architecture, the Journal of the Engineer and Architect Association in Israel*, Vol. 20, 1962, 4-5, p. 172

60



בית העם, 1955
 אדריכלים: ז. רכטר, מ. זרחי, י. רכטר
 באדיבות אוניברסיטת בן-גוריון בנגב, ארכיון הנגב ע"ש דוד טוביהו – ספריית ארן, אוסף שלמון, מספר תמונה 6361

Bet Ha'am, 1955
 Architects: Z. Rechter, M. Zarchi, Y. Rechter
 Courtesy of Ben-Gurion University of the Negev, The Negev Archive in memory of David Tuvyahu – Aranne Library, from the Shalmon collection, picture no. 6361

61



בית העם, 1955
 אדריכלים: ז. רכטר, מ. זרחי, י. רכטר
 באדיבות אוניברסיטת בן-גוריון בנגב, ארכיון הנגב ע"ש דוד טוביהו, מספר תמונה 2988

Bet Ha'am, 1955
 Architects: Z. Rechter, M. Zarchi, Y. Rechter
 Courtesy of Ben-Gurion University of the Negev, The Negev Archive in memory of David Tuvyahu – Aranne Library, picture no. 2988

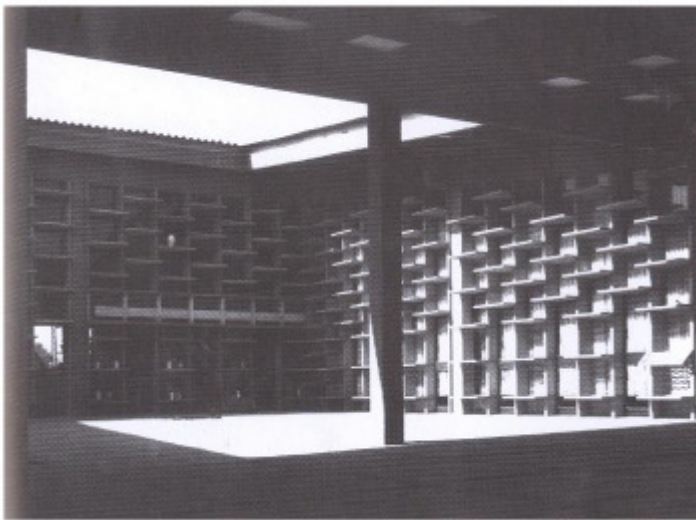
62



63

חצר תיאטרון באר שבע (בית העם), 1955
 אדריכלים: ז. רכטר, מ. זרחי, י. רכטר
 צילום: דודו גרינשפן, 1974, מאוסף דודו גרינשפן,
 באר שבע

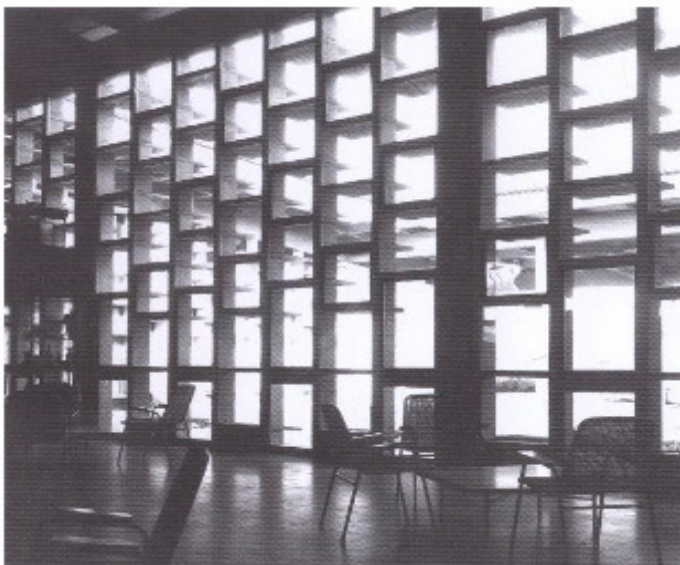
The courtyard of the Beer Sheva Theater
 (Bet Ha'am), 1955
 Architects: Z. Rechter, M. Zarchi, Y. Rechter
 Photographer: Dudu Grunshpan, 1974, from the
 Dudu Grunshpan collection, Beer Sheva



64

חצר תיאטרון באר שבע (בית העם), 1955
 אדריכלים: ז. רכטר, מ. זרחי, י. רכטר
 תצלום באדיבות רכטר אדריכלים

The courtyard of the Beer Sheva Theater
 (Bet Ha'am), 1955
 Architects: Z. Rechter, M. Zarchi, Y. Rechter
 Photograph courtesy of Rechter Architects



65

חצר תיאטרון באר שבע (בית העם), 1955
 אדריכלים: ז. רכטר, מ. זרחי, י. רכטר
 תצלום באדיבות רכטר אדריכלים

The courtyard of the Beer Sheva Theater
 (Bet Ha'am), 1955
 Architects: Z. Rechter, M. Zarchi, Y. Rechter
 Photograph courtesy of Rechter Architects



חצר תיאטרון באר שבע (בית העם), 1955
 אדריכלים: ז. רכטר, מ. זרחי, י. רכטר
 צילום: נתן דטנר ויוכי לנג, מרץ 2008

The courtyard of the Beer Sheva Theater
 (Bet Ha'am), 1955
 Architects: Z. Rechter, M. Zarchi, Y. Rechter
 Photographer: Nathan Datner and Yochi Lang,
 March 2008

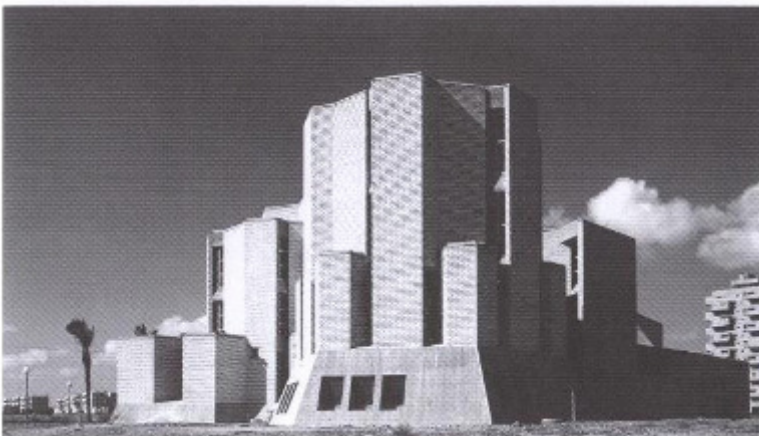
66



חצר תיאטרון באר שבע (בית העם), 1955
 אדריכלים: ז. רכטר, מ. זרחי, י. רכטר
 צילום: נתן דטנר ויוכי לנג, מרץ 2008

The courtyard of the Beer Sheva Theater
 (Bet Ha'am), 1955
 Architects: Z. Rechter, M. Zarchi, Y. Rechter
 Photographer: Nathan Datner and Yochi Lang,
 March 2008

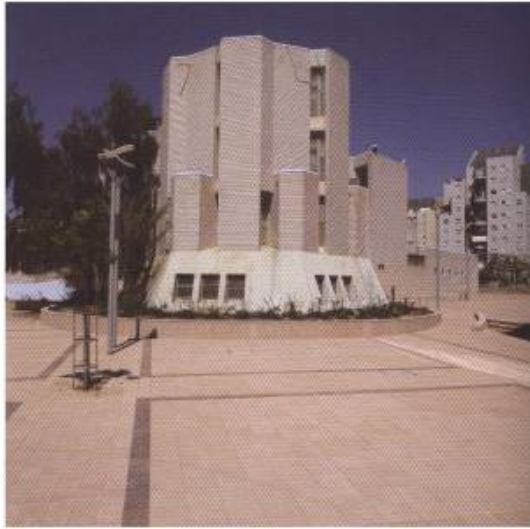
67



חזית הקונסרבטוריון, 1970
 אדריכלים: י. רכטר ומ. זרחי
 תצלום באדיבות רכטר אדריכלים

Façade of the Conservatory, 1970
 Architects: Y. Rechter, M. Zarchi
 Photograph courtesy of Rechter Architects

68



69

חזית הקונסרבטוריון, 1970
 אדריכלים: י. רבטר ומ. זרחי
 צילום: אברהם חי, אפריל 2008

Facade of the Conservatory, 1970
 Architects: Y. Rechter, M. Zarchi
 Photographer: Avraham Hay, April 2008



70

בניין הקונסרבטוריון, 1970
 אדריכלים: י. רבטר ומ. זרחי
 צילום: ארון פרקש, 1975, מאוסף גואל דרורי,
 באר שבע

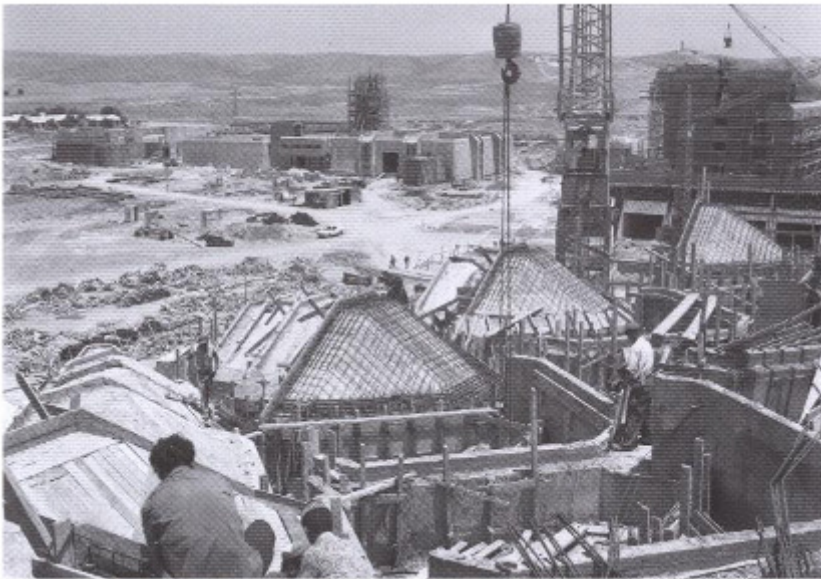
The Conservatory Building, 1970
 Architects: Y. Rechter, M. Zarchi
 Photographer: Erwin Farksh, 1975, from the
 Guel Drory collection, Beer Sheva



71

בניין הקונסרבטוריון, 1970
 אדריכלים: י. רבטר ומ. זרחי
 צילום: אברהם חי, אפריל 2008

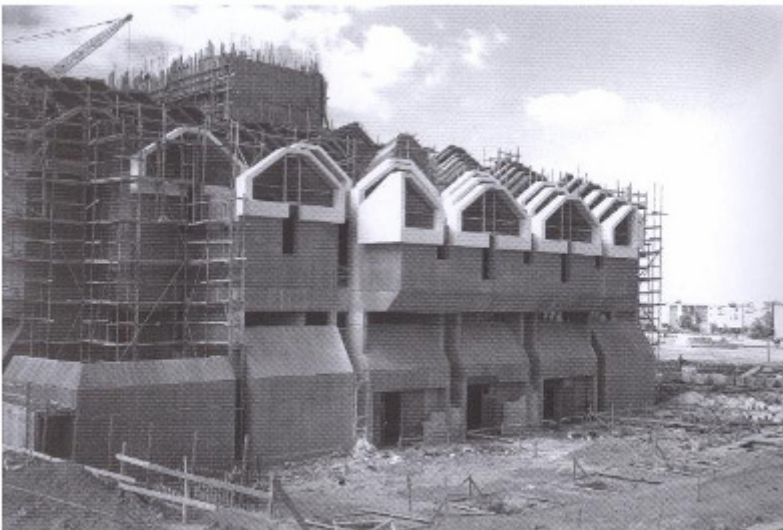
The Conservatory Building, 1970
 Architects: Y. Rechter, M. Zarchi
 Photographer: Avraham Hay, April 2008



הקמת ספריית ארן, אוניברסיטת בן-גוריון בנגב, 1971
 אדריכלים: ש. נדלר, מ. נדלר, ש. ביקסון, מ. גיל
 צילום: גואל דרוזי, 1972, מאוסף גואל דרוזי, באר שבע

*Construction of the Aranne Library, Ben Gurion
 University of the Negev, 1971*
 Architects: S. Nadler, M. Nadler, S. Bixon And M. Gill
 Photographer: Goel Drory, 1972, from the
 Goel Drory collection, Beer Sheva

72



הקמת ספריית ארן, אוניברסיטת בן-גוריון בנגב, 1971
 אדריכלים: ש. נדלר, מ. נדלר, ש. ביקסון, מ. גיל
 צילום: גואל דרוזי, 1972, מאוסף גואל דרוזי, באר שבע

*Construction of the Aranne Library, Ben Gurion
 University of the Negev, 1971*
 Architects: S. Nadler, M. Nadler, S. Bixon And M. Gill
 Photographer: Goel Drory, 1972, from the Goel Drory
 collection, Beer Sheva

73



תחנת הרכבת האוניברסיטאית, 2005
 אדריכל: ד. לזר
 צילום: אברהם חיי, אפריל 2008

The University railway station, 2005
 Architect: D. Lazar
 Photographer: Avraham Hay, April 2008

74



מבט לעבר המבנה המעוגל בו ממוקמות
כיתות לימוד משופעות (אודיטוריום)
וקפיטריה במכללת סמי שמעון להנדסה
משכונה א', 2003
אדריכלים: ג. שבת וח. דותן
צילום: אברהם חי, אפריל 2008

*View of the rounded building with slanted
classroom (auditorium) and cafeteria in the
Sammy Shamoun College of Engineering in
the "Aleph" Neighborhood, 2003
Architects: G. Shevah and H. Dotan
Photographer: Avraham Hay, April 2008*

75



מבט לרחוב הפנימי בגוף העיקרי של מכללת
סמי שמעון להנדסה בשכונה א', 2003
אדריכלים: ג. שבת וח. דותן
צילום: ד"ר הדס שדר, פברואר 2008

*View upon the inner street in the main body of
the Sammy Shamoun College of Engineering
building in the "Aleph" Neighborhood, 2003
Architects: G. Shevah and H. Dotan
Photograph: Dr. Hadas Shadar, February 2008*

76



בתיה של שכונה א' נשקפים מחלון
המבנה המעוגל במכללת סמי שמעון
להנדסה
צילום: אברהם חי, אפריל 2008

*Houses in the "Aleph" Neighborhood
as seen from the window of the rounded
building in the Sammy Shamoun College of
Engineering
Photographer: Avraham Hay, April 2008*

מבט כגוף המכללה העיקרי במכללת סמי
שמעון להנדסה בשכונה א', 2003
אדריכלים: ג. שבת וח. דותן
צילום: אברהם חי, אפריל 2008

*View of the main body of the Sammy
Shamoun College of Engineering
building in the "Aleph" Neighborhood, 2003,
Architects: G. Shevah and H. Dotan.
Photographer: Avraham Hay, April 2008*

77



מבט מתוך שכונת א' על מבנה מכללת סמי שמעון
 להנדסה, 2003
 אדריכלים: ג. שבח וח. דותן
 צילום: אברהם חיי, אפריל 2008

*View from the "Alef" Neighborhood on the Sammy
 Shamoun College of Engineering Building, 2003*
 Architects: G. Shevah and H. Dotan
 Photographer: Avraham Hay, April 2008



קניון הממשלתי בבי"ש
 עורכיה: ר. לוי, ט. רייג, ל. ווארד
 צילום: אבינום חי, אפריל 2008

The Governmental Complex, Beer Sheva
 Architects: R. Levi, T. Reig, L. Wardaw
 Photographer: Avinon Hay, April 2008



הדופן המסחרית (מימין) כלפי המדרחוב הטובל
 בקרית הממשלה
 צילום: ד"ר חדס שדר, פברואר 2008

The commercial side (on the right) facing the
 pedestrian mall bordering on the governmental
 complex

Photograph: Dr. Hadas Shadar, February 2008



הדופן המסחרית (מימין) כלפי המדרחוב
הגובל בקריית הממשלה
צילום: אברהם חי, אפריל 2008

*The commercial side (on the right)
facing the pedestrian mall bordering on
the governmental complex*
Photographer: Avraham Hay, April 2008